

PRENEZ EN CHARGE SES COMPORTEMENTS ÉTRANGES





LES

7

BESOINS FONDAM

L'environnement joue un rôle clé dans l'équilibre émotionnel et le bien-être des chats. Ainsi, il convient, dans un premier temps, d'offrir à votre chat un environnement idéal.

1

Un endroit dédié pour les repas: choisissez un endroit calme, facilement accessible. Il est important que la gamelle soit placée à distance de la litière. Enfin, si votre chat n'a pas de problème de poids, il est conseillé de lui laisser la nourriture à volonté : il aime manger en petite quantité mais très régulièrement.

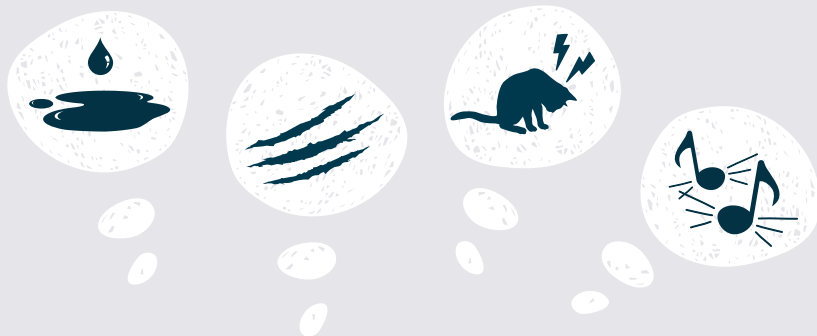
2

De l'eau propre à volonté: tout comme pour la nourriture, l'accès doit être simple. Votre chat est très sensible à la propreté et au goût de l'eau. Il est important de la changer quotidiennement.

3

Une litière facilement accessible et dans un endroit calme et isolé pour permettre à votre chat d'avoir une certaine intimité. Eviter de la mettre à côté d'objets bruyants tels que la machine à laver, ils peuvent effrayer votre chat. Pour simplifier la vie de votre chat, n'hésitez pas à en mettre à chaque étage de votre habitation. Et surtout, gardez sa litière propre: entretenez-la *a minima* 3 fois par semaine voire quotidiennement avec un renouvellement et un nettoyage complet de façon hebdomadaire.

ENTEAUX DU CHAT HEUREUX



4

Votre chat a besoin d'**une zone de couchage dédiée**. Elle se trouve généralement dans un endroit calme, au chaud et en hauteur. Habités à surveiller leur territoire, les chats adorent nous regarder de haut sans être vu. Gardez ainsi des cachettes à votre chat tout en veillant à ce que ce ne soit pas dangereux pour lui.

5

Il est important que votre chat puisse « faire ses griffes », **mettez à sa disposition un griffoir** suffisamment grand et solide dans un endroit bien visible.



LES

7

BESOINS FONDAM

6

Votre chat a besoin de jouer, il adore généralement jouer à la « canne à pêche » avec vous ; cela permet de créer des moments de complicité. Quand vous vous absentez, laissez-lui des jouets dispersés dans les zones de jeux (sans vis-à-vis avec la litière).

Même si votre chat a fait une bêtise (griffades, pipi en dehors de sa litière, ...), **ne le frappez jamais !**

Une discipline trop sévère peut rendre votre chat d'autant plus inquiet et méfiant et amplifier ces comportements indésirables !

ENTEAUX DU CHAT HEUREUX

7

Respectez ses envies de caresses : le chat adore tout autant se frotter contre vous que se faire caresser. Mais sachez respecter ses envies ! S'il commence à se raidir ou à battre de la queue, c'est le moment d'arrêter.



Pour résumer, le paradis des chats, c'est la routine, un territoire bien aménagé avec des coins chauds pour dormir et de la hauteur !

Et si vous avez l'occasion de le laisser sortir à l'extérieur de l'habitat, votre chat sera aux anges !



MON CHAT PRÉSENTE DES

Vocaliser, marquer son territoire, « faire ses griffes » ou encore avoir des réactions de peur...

...font partie du « répertoire comportemental » du chat c'est-à-dire que ces comportements sont normaux. **Cela devient anormal si votre chat le fait de façon exacerbée voire systématique ou encore à des endroits inappropriés.**



Ces comportements, s'ils sont exacerbés, peuvent traduire un état de déséquilibre émotionnel ou de mal-être.

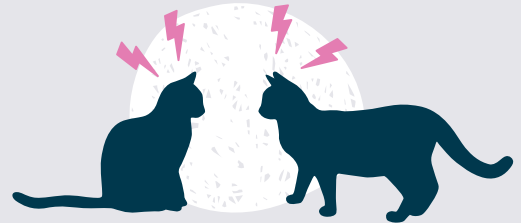


Vous trouverez dans ce document des conseils pour réagir au mieux lorsqu'ils se manifestent.



COMPORTEMENTS ÉTRANGES !

Les causes de ces déséquilibres émotionnels et de ce mal-être sont nombreuses : cela peut être dû à un **environnement non adapté à l'animal**, à une **mauvaise entente avec d'autres animaux** de la maison.



Les chats n'aimant pas les changements, un évènement qui peut vous sembler anodin pourrait être à l'origine de l'un de ces comportements :



Déménagement



Orage



Voyage & transport



Feux d'artifice



Hospitalisation



Arrivée d'un
nouvel individu



Mise en pension



MON CHAT MIAULE

Le miaulement est un mode de communication que le chat a développé au contact des humains dans le but d'attirer leur attention. Ainsi, à l'exception de la femelle en chaleur ou qui vient d'avoir des chatons, le chat miaule habituellement pour obtenir quelque chose (nourriture, caresse, jeux, ...).

Mais certains le font plus que d'autres et plusieurs raisons peuvent expliquer cela :



Votre chat est bavard :

Tout comme les humains, certains sont plus bavards que d'autres ! Cela dépend de leur caractère mais également de leur race : les races Siamois, Tonkinois, Balinais, Sacré de Birmanie ou encore Bobtail Japonais sont généralement de grands bavards !



Tous ses besoins ne sont pas satisfaits :

Votre chat peut miauler car il lui manque quelque chose : il a faim ou soif, il peut également s'ennuyer et aimerait jouer ou il souhaite aller à sa litière mais la trouve trop sale.

Ainsi, la première chose à faire est de vérifier que tous ses besoins sont comblés. *Retrouver les 7 besoins fondamentaux pour avoir un chat heureux en page 2.*

TOUT LE TEMPS !



Votre chat a de mauvaises habitudes :

En miaulant, votre chat a obtenu ce qu'il souhaitait, il sait maintenant qu'en réclamant, il obtient ce qu'il veut, donc il recommence. Il faudra alors s'armer de patience pour se débarrasser de ce comportement en faisant la sourde oreille et en ne lui accordant pas ce qu'il réclame. Cela peut prendre du temps surtout s'il s'agit d'une habitude ancrée depuis longtemps.



Votre chat est peut-être inquiet :

Si cela survient du jour au lendemain, lors ou après un évènement stressant, cela peut être un signe d'inquiétude. La plupart du temps, vous pouvez déterminer vous-même ce qui est à l'origine du stress. Parfois, cela s'avère très délicat. N'hésitez pas à consulter votre vétérinaire qui pourra vous accompagner pour aider votre chat dans ces situations, en mettant en place des solutions adaptées (thérapie comportementale, aliments complémentaires, médicaments, ...).

**Aidez votre chat à retrouver
un équilibre émotionnel avec**

ALPHAZIUM 5



Votre chat peut être malade :

Si cela survient du jour au lendemain sans qu'un évènement en soit à l'origine, votre chat peut être souffrant ! Il est alors important de consulter son vétérinaire afin d'en connaître la cause.



MON CHAT FAIT

Les raisons pour lesquelles votre chat urine en dehors de sa litière peuvent être nombreuses :



Votre chat marque son territoire :

Si votre chat émet des jets d'urine horizontaux (sur des surfaces verticales), sans se mettre en position accroupie, il est fort probable que cela soit du marquage. Il s'agit d'un comportement classique chez les chats non stérilisés. Afin d'éviter cela, il est conseillé de consulter son vétérinaire en vue d'une stérilisation.



Votre chat n'apprécie pas sa litière :

Cela peut être le cas si votre chat se met à uriner en dehors de sa litière alors que vous venez de changer de marque ou de texture de litière.

5 conseils pour une bonne litière :

- La litière doit être entretenue 2 à 3 fois par semaine voire quotidiennement, avec un nettoyage et un renouvellement complet de façon hebdomadaire.
- Elle doit se trouver dans un endroit calme et facilement accessible.
- Javelliser le fond car l'odeur attire le chat.
- En proposer une de plus que le nombre de chats présents.
- La texture doit être adaptée à leur préférence, n'hésitez pas à tester différentes litières.

PIPI PARTOUT !



Votre chat est inquiet :

Si cela survient du jour au lendemain, notamment en lien avec un évènement particulier, cela peut être dû à du stress et de l'anxiété. Evitez au maximum de modifier la routine de votre chat. Si cela n'est pas possible, votre vétérinaire pourra vous recommander des solutions adaptées (thérapie comportementale, aliments complémentaires, médicaments,...), n'hésitez pas à le consulter. Et si cela peut être anticipé avant l'évènement, c'est encore mieux !

Aidez votre chat à retrouver un équilibre émotionnel avec

ALPHAZIUM 5



Votre chat est peut-être malade :

Votre chat peut ne plus vouloir aller dans sa litière parce qu'il a des difficultés à se retenir ou que cela lui fait mal. Il associe alors la litière à la douleur et ne souhaite plus y retourner. Il peut alors s'agir d'un souci urinaire et il convient de consulter un vétérinaire au plus vite.

Votre chat aura tendance à uriner là où il l'a déjà fait car même lavée, l'odeur est tenace. Vous pouvez étendre une bâche ou une couverture de survie, par exemple sur le lit ou le canapé, pour éviter qu'il ne recommence.



MON CHAT FAIT SES

Votre chat « fait ses griffes » pour de multiples raisons :

Tout d'abord pour communiquer et pour « marquer » son territoire : il laisse une trace visuelle et « olfactive ». Ce comportement est tout à fait normal.

Il en profite également pour s'étirer ou se limer les griffes. Cela devient par habitude un plaisir difficile à faire disparaître.



Il est quasiment impossible de faire cesser ce comportement une fois que l'habitude est prise. Il est important d'agir le plus tôt possible.



Détourner son attention :

L'objectif sera de lui procurer d'autres objets sur lesquels il pourra faire ses griffes. Attention, chaque chat a ses préférences, certains adopteront des supports verticaux alors que d'autres choisiront des supports horizontaux !

De même, la texture est importante et dépend des goûts de votre chat (en carton, en cordelette, en tissu, ...). À vous de déterminer quel type d'objet il préfère, l'idéal étant d'en avoir plusieurs dans la maison. Le choix est vaste : un simple griffoir, un arbre à chat, une bûche, un carré de moquette, un paillason, ...

Si votre chat reste récalcitrant, vous pourrez :

- Essayer de le prendre sur le fait et dire un « NON » ferme pour l'en dissuader
- Le récompenser s'il fait ses griffes à un endroit approprié

GRIFFES PARTOUT !



Ce comportement normal peut être amplifié par le stress :

Si cela survient du jour au lendemain, notamment en lien avec un évènement particulier, cela peut être dû à du stress et de l'anxiété. Evitez au maximum de modifier la routine de votre chat. Si cela n'est pas possible, votre vétérinaire pourra vous recommander des solutions adaptées (thérapie comportementale, aliments complémentaires, médicaments,...), n'hésitez pas à le consulter. Et si cela peut être anticipé avant l'évènement, c'est encore mieux !

Aidez votre chat à retrouver un équilibre émotionnel avec

ALPHAZIUM 5

3 conseils pour un bon griffoir :

- Un support solide, stable et suffisamment grand (environ 90 cm à 1 m de haut pour un support vertical)
- *A minima* 1 par chat dans le logement
- A placer à côté ou à l'endroit où votre chat a l'habitude de faire ses griffes





Adapter et enrichir l'environnement :

Un chat peut être craintif parce qu'il n'est pas satisfait de son environnement. *Retrouver les 7 besoins fondamentaux du chat heureux page 2.*

Pour les animaux craintifs, il est recommandé de privilégier un environnement calme tout en leur proposant de nombreux jeux. Il se peut qu'il s'ennuie ! Il ne faut pas oublier de lui proposer un poste d'observation et des cachettes.



L'habituer dès le plus jeune âge :

Dans la mesure du possible, il est conseillé d'habituer son chaton à de multiples situations (voyage, déménagement, transport,...). Le sociabiliser jeune envers les enfants et les autres animaux le rendra plus serein. Il est important de le récompenser avec des caresses et quelques friandises.

Si votre chat adulte est très craintif, ne le forcez surtout pas, cela risque d'exacerber sa peur. Il faudra être patient, petit à petit, sa curiosité lui permettra d'explorer son environnement !

EST CRAINTIF !



Vous pouvez consulter votre vétérinaire :

Des solutions existent pour aider votre chat à mieux vivre ces moments de crainte, n'hésitez pas à consulter votre vétérinaire pour trouver des solutions adaptées (thérapie comportementale, aliments complémentaires et/ou solutions médicamenteuses, ...)

Il est également préférable d'avertir votre vétérinaire au début de la consultation afin qu'il puisse réunir les meilleures conditions possibles pour l'examiner.

Aidez votre chat à retrouver un équilibre émotionnel avec

ALPHAZIUM 5



ALPHAZIUM 5

Qu'est-ce qu'Alphazium 5 ?



- Alphazium 5 est une association unique à base d'**alpha-lactalbumine**, une molécule naturelle issue du lait, et de **magnésium**, pour l'équilibre émotionnel et comportemental des chats.
- Alphazium 5 peut s'utiliser lors d'un évènement susceptible de créer un déséquilibre émotionnel afin d'**aider votre animal à mieux le vivre**.

Comment donner Alphazium 5 ?

Alphazium 5 est simple d'utilisation, vous pouvez :

- Mettre la gélule directement dans la gueule de votre animal.
- Disperser le contenu de la gélule, dans la gamelle, sur la nourriture.



Aliment complémentaire pour animaux

1 boîte = 30 jours d'utilisation*

* Pour un animal de 5 kg

tvmlab
INNOVATIVE
ANIMAL HEALTH

